

EKFRÄMJANDETS ÅRSMÖTE OCH EXKURSION 1988

Gunnar Almgren

Första dagen

Sällskapet samlades i år i Blekinge, vid Ronneby Brunn. Ett 80-tal medlemmar hade mött upp och dessutom ett antal gäster och tidsningsfolk. Sedan ordföranden, *Gunnar Almgren*, hälsat välkommen till årets sammankomst tog arrangemangens huvudansvarige t f länsjägmästaren *Arne Mirton* till orda.

Blekinges ädellövskogar

Arne Mirton hälsade oss välkomna till

| Tall | Gran | Björk | Ek | Bok | Ovr löv |
|------|------|-------|-----|-----|---------|
| 12.4 | 56.1 | 8.4 | 8.1 | 7.8 | 6.1 |

Tabell 1. Blekinges skogsmark enl. riksskogstaxeringen

Räknat på alla ägoslag blir bok-andelen 7,7 och ek-andelen 8,8 procent (högst i landet). Den totala lövskogsandelen ökar och har nu åter samma nivå som i början av 60-talet, ca 30 procent.

Viltkadorn omöjliggör nyplanteringar

Skogsvårdsstyrelsen i Blekinge är tillsvi-dare restriktivt beträffande medel till nyplante-

ring och berättade bl a följande om ädellövsko-gar.

Av Blekinges 185 000 ha skogsmark är 4300 ha (2 %) ren bokskog. Någon ekskogsin-ventering har inte genomförts, men arealen ekdominerad skog är minst 10 000 ha (5 %).

Riksskogstaxeringens senaste uppgifter fördelar skogsmarkens virkesförråd trädslagsvis enligt följande procenttal:

ring av ädellövskog. Orsaken är framför allt de omfattande viltkadorna (älg, rådjur, kronhjort, hare). Viltstängsel är nödvändigt i de flesta fall. Vi uppmanar i stället intresserade markägare att röja/gallra fram ädellövskog, framför allt ek, i blandbestånd där lämpliga stammar redan finns etablerade. Utsyningen utförs av skogsvårdsstyrelsen och bekostas av ädellövsanslaget.

| År | Medgiven avverkning (ha) | | | | Omfört till annat trädslagslag (ha) | Nyanlagd ädellövskog (ha) |
|------|--------------------------|-----|-----|--------|-------------------------------------|---------------------------|
| | Ek | Bok | Övr | Totalt | | |
| 1985 | 7 | 0 | 2 | 9 | 9 | 3 |
| 1986 | 7 | 5 | 0 | 12 | 2 | 7 |
| 1987 | 3 | 12 | 0 | 15 | 3 | 2 |

Tabell 2. Medgiven avverkning enligt ädellövskogslagen

| Ar | Bidrag (kr) | Aterväxt (ha) | Röjning (ha) | Stämpl (ha) |
|---------|-------------|---------------|--------------|-------------|
| 1985/86 | 450 000 | 7.5 | 19.5 | 575.0 |
| 1986/87 | 450 000 | 2.8 | 8.0 | 615.0 |
| 1987/88 | 680 000 | 28.7 | 19.0 | 676.0 |

Tabell 3. Utdelade ädellövskogsbidrag 1985-1988

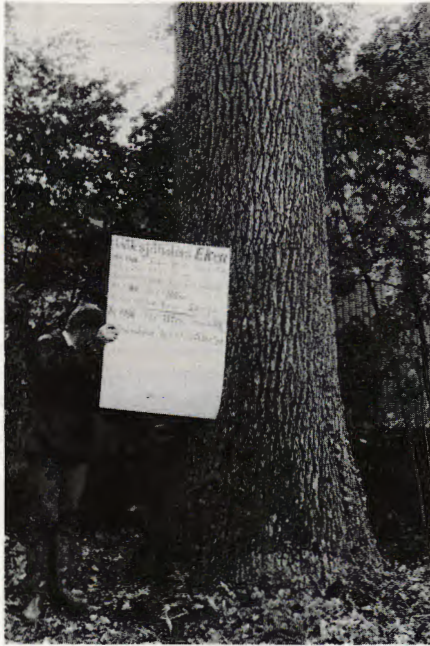


Fig 1. Göksjöholmseken Foto: Ulf Olsson

Tarkett Center Ronneby Brunn

Som brukligt är hade skogsvårdsstyrelsen sedan engagerat olika exkursionsvärdar. Vi började på Tarkett Center, där också samlingen skett. Vi togs omhand av Tarketts värdar, *Monica Luhr, Claes Assarsson* och *Gunnar Olsson*. De presenterade företaget och dess verksamhet, inte minst då användningen av ekvirke. Till hjälp hade de bl a en videofilm. Vi bjöds också på kaffe och det hela avslutades med en tävling, som gick ut på att bedöma varifrån i Europa ett antal ekstockar hade hämtats. Dessa stockar orsakade åtskilligt huvudbry och de flesta fick nog göra rena gissningar. Vann gjorde *Peter Stuttenheim*, inköpschef på *Kähns* (!) i Nybro. Han vann därmed 20 m² golv från Tarkett (!).

Göksjöholmseken

Eftermiddagens exkursion försiggick i Karlskrona-trakten och inleddes med ett besök vid *Göksjöholms-eken* i Rödeby socken. I sanning en imponerande bjässe med 7 meters kvistfri rotstock. Tabell 4 visar några mätresultat.

Ägare till denna paradek är *Torsten Johansson*. Södras områdeschef, *Lars Mattsson*, bad förgäves om prisanbud från de närvarande representanterna för *Kähns* och Tarkett.

Hederspristagare 1

Så for vi vidare till den första av årets två pristagare, *Karl Albert Andersson*, ägare av *Brändahall* 1:10 i Angerums socken. Vi besökte där ett två hektar stort ekbestånd på blockrik mullmark. Beståndet har följande historik.

Från början fanns ett delvis försumpat lövblandbestånd, som genom att Lyckebyån sänktes åren 1939-40 fick starkt förbättrade växtmöjligheter. Åren 1940-45 höggs bl a mycket grov hassel till ved. Därvid upptäcktes ett stort ekinslag. 1950 märktes huvudstammar ut bland ekarna. Sedan företogs gallring, varvid bl a ett stort antal stora aspar togs bort. Beståndet var då starkt överslutet. Huvudstammarna kvistades. Sedan gallrades åter åren 1960 och 1985. Nu domineras beståndet av 54 ekhuvudstammar i 80-90-årsåldern. De största ekarna mätte år 1985 50 cm i brösthöjd och var 24,5 m höga. Fortfarande finns ett antal björkar, aspar, granar och ekar därutöver kvar i kronskiktet. Ägaren är emellertid noga med att tillse, att huvudstammarna inte hämmas. - Det finns en god underväxt av hassel, rönn, ask och gran. Det hela ser mycket tilltalande ut.

Det var Karl Alberts far, *Bernhard*, som satsade på ekkogsskötseln, men sonen övertog ansvaret 1976 och fullföljer intentionerna. Han är därför väl värd *Ekfrämjandets hederspris*, som överlämnades av ordföranden.

| Mätt år | Uppskattad ålder (år) | Brhd | Diameterökn per år i mm | Krona diam (m) |
|---------|--------------------------|------|----------------------------|-------------------|
| 1961 | 170 | 95 | | 17 |
| 1983 | 192 | 108 | 6 | 19 |
| 1988 | 197 | 111 | | |

Tabell 4. Göksjöholmseken



Fig 2. Gunnar Almgren överlämnar Ekfrämjandets hederspris till Karl Albert Andersson, Brändahall. - Foto: Ulf Olsson

Mottagning på residenset

Efter första dagens exkursion gick färden till Karlskrona. Landshövding *Camilla Odhnoff* hade där den stora vänligheten att ta emot oss på residenset och visa oss omkring. Vi fick också den stora favören att hålla till där med årsmötet. Beträffande detta hänvisas till protokollet.

Traditionsenligt följde därefter gemensam middag. Den avhölls på Krutvikens Gästgivaregård, som vanligt i gemytlig stämning.

Andra dagen

”Erik Stååls domäner”

Detta var *Erik Stååls* dag. Många kände sig nog som om man nu på sin pilgrimsfärd hade kommit till Mekka för att lära av den store profeten. Och förvisso fick vi en god inblick i och förståelse för den stora insats Erik gjort för ekskogsskötseln, främst då i Blekinge.

V Rödeby

1. Exkursionen började på fastigheten *V Rödeby*, i Rödeby socken. Denna skogsfastighet ägs av *Torsten* och *Rune Johansson*. Vi besökte först provytan *Bubbetorp* på lermark. Beståndet hade planterats 1946 med 2/2 granplantor från Boserup i Skåne i 1,4 x 1,4 m förband. Utströdda bland granarna i 2,2 x 2,2 m förband hade planterats 1/1 ekplantor från Ryedal i Blekinge (Ryssberget). Provytan, som lades ut 1962 torde vara den mest besökta ekytan i landet, sade Erik, då den besökts av av samtliga ”skogis”-kurser sedan 1960-talet.

Erik Stååls medhjälpare sedan många år, skogsvårdsinspektören *Yngve Franzon*, presenterade ytan. Ur det noggranna provytoprotokoll, som delades ut kan följande utdrag göras från revisionen i augusti 1988 (Tabell 5).

Granen hade totalt producerat 597 m³ sk per ha, dvs i medeltal 14 m³ sk/år sedan planteringen. Den hade nu en löpande tillväxt om 8,5 m³ sk/år. Ekhuvudstammarnas brösthöjdsdiameter tillväxte nu med ca 1 cm per år.

| Trädslag | Alder | Antal | Volym | Medelhöjd | Medeldiam |
|----------------|-------|-------|-------------------|-----------|-----------|
| | år | | m ³ sk | m | cm |
| Gran | 47 | 225 | 145 | 21.8 | 28.5 |
| Ekhuvudstammar | 44 | 55 | 15 | 16.7 | 21.0 |
| Övr ekar | 44 | 55 | 7 | | |

Tabell 5. Bubbetorp. - Ålder och mätdata.

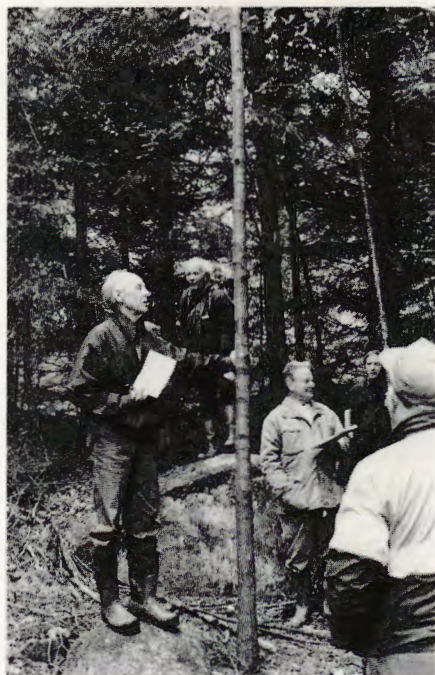


Fig 3. Yngve Franzon demonstrerar ett intressant ek-granbestånd med stora möjligheter att överföras till ett värdefullt slutbestånd av ek. - Foto: Ulf Olsson

De problem, som diskuterades, gällde de relativt grova årsringarna hos ekvirket. Detta är dock numera ett mindre problem, eftersom industrin numera accepterar sådant virke utan nedklassning. Vidare diskuterades frågan om lämplig underväxt när granen efter något decennium måste avvecklas för ekens skull. Här hyste inte Erik några farhågor. Spontan inväxning kunde förväntas menade han.

Blandskog av ek och gran

2. Efter provytan besöktes en betydligt yngre blandskog av ek och gran. Denna var resultatet av en granplantering från år 1960 med insprängd självsådd ek, ur vilken huvudstammar och mellanstammar av ek gallrats fram. Här ansåg många, att möjligheterna att åstadkomma ett fint slutbestånd av ek var ännu bättre än i föregående bestånd.

Sillesås

3. *Sillesås 4:1*, "Hammarbyskiftet", Jämjö socken, besöktes därefter. Fastighetens ägare är *Ivan* och *Gustav Nilsson*. Här fick vi se ett paradbestånd med följande data :

Areal ca 5 ha. Ålder 65 år.
Området kalavverkat 1929. Marbuskar av gran och klen lövskog lämnades kvar.

Det nuvarande ekbeståndet fanns då som 10-åriga grupper i det glesa hagmarksbeståndet av gran, björk och ek, som kalavverkades. Röjt 1946.

Vid utsyning 1950 beskrivs trädslagsblandningen: 50 % gran, 20 % ek, 10 % barr, 20 % björk, al och ask. Huvudstammar i 12-15 m förband utmärktes 1955. Stamkvistat 1946 och 1951. Vattenskott kvistade vid behov, i regel något år efter varje avverkning.

Provräden nr 13, 16, 19 och 21 finns i detta bestånd, som är det bäst skötta av de som redovisas. Den efter stormfällning stagade och återuppresta ek nr 16 var den mest snabbväxande.



Fig 4. Gustav Nilsson berättar om sitt och Ivan Nilssons paradbestånd "Hammarbyskiftet" medan Erik Ståål kontrollerar data om *Sillesås 4:1* i noggrant förda protokoll. - Foto: Ulf Olsson



Fig 5. Ett angenämt avbrott efter förmiddagens vandringar var nystekt blekingsk sill med potatismos tillagat på ett gammalt militärfältkök. Familjen Stådl stod för tillagning och servering. Södra Skogsägarna betalade.

- Foton: Ulf Olsson



Fältmässig lunch

Efter denna härliga andliga spis bjöds vi nu på en som var helt lekamlig. Kring ett rejält f d militärt fältkök bänkade vi oss med nylagad sill och potatismos. Familjen Stådl svarade för tillagning och servering, medan Södra Skogsägarna tog kostnaderna. Deltagarnas glada tack- samhet var inte att ta fel på.

Hederspristagare 2

4. Så till årets andra pristagare, Per Persson, Käntilsboda 1:16, Jämjö socken. Inspirerad av Erik Stådl hade Per sedan slutet av 50-talet omfört en blandskog av gran och ek med sikte på framtida ekbestånd. Genom stamkvistning hade han också sett till att bevara en god kvalitet. Detta är en utmärkt metod att skapa ek-

skog på ganska avsevärda arealer i Sydsverige, och som en god föregångare fick Per ta emot Ekfrämjandets hederspris.

5. Vi besökte därefter åter fastigheten Sillesås. Denna gång tittade vi på ett 50-70-årigt blandbestånd under överföring till ett ek / bokbestånd. Här demonstrerades också stamkvistning, som uppgavs kosta 3 kr per stam.



Fig 6. Per Persson tackar Gunnar Almgren för erhållet hederspris.



Fig 7. Cecilia Roth presenterar Flakulla i Jämjö socken med hjälp av en vackert handmålad karta. - Foto: Ulf Olsson

Flakulla hagmark nu ekskog

6. På en av *Yngve Franzon* år 1959 vackert bemålad rullgardin presenterade *Cecilia Roth* sin och sin systers, *Bodil Stådl*s, fastighet *Flakulla* i Jämjö socken. Här hade åtskillig hagmark överförs till ekskog.

A. *Jonnagårdet* (norr vägen). Areal 6 ha. Ålder 70-80 år.

I skogsvårdsstyrelsens förrättningsrapport över verkställd utsyning den 17/9 1951 definieras 3 ha som är den sydöstra delen:

Trädslagsblandning i tiondelar björk 3, asp 3, ek 1, al 2 och övrigt löv 1.

Slutenhet 1,1.

Gallring 25 %.

Vid inventering 1980 framgick att hela området hade 40-50 ekar per ha, så regelbundet placerade att ett ekbestånd kunde skapas. Huvudstammar märktes ut 1981.

Beståndet gallrades från söder 1982, mellanpartiet 1983 och norra delen 1984. Underväxten var gles och svag, eftersom beståndet stått överslutet allt för många år. Den sydöstra delen var gallrad 1951. Den övriga delen var aldrig gallrad eller röjd. Ekstammarna var i obalans med för små kronor. Hela området såg slitet ut. Huvudstammarna kvistades efterhand.

Redan sommaren 1984 har den tidigaste gallrade södra delen repat sig. Kronorna börjar

sluta sig. Underväxten är frodig.

1987 måste huvudstammarna åter frihuggas. I beståndets mitt står en sällsynt vacker ek, fastighetens finaste träd, med beteckningen E på stammen. Brösthöjdsdiameter den 14/11 1983 33,6 cm. Årets tillväxt 9 mm är anmärkningsvärd, då eken endast varit frihuggen två år. Kvistren rak stam 11,3 meter. Brösthöjdsdiameter nu 39 cm. Eken är ej kvistad och har aldrig utvecklat några vattenscott.

I detta bestånd står en vacker lind, vilket inspirerade *Yngve Franzon* att deklamera en dikt skriven av *Erik Stådl* omkring 1950 :

*Ensam står Linden
och bidar sin tid
i väntan på högsommar
midsommarfrid
Då all hennes inhysta
blommande fågning
skall brista,
och blanda sin väldoft
med de multnande
lövens.*

B. *Gathagen* (söder vägen). Areal 7 ha. Ålder 80-100 år. Stamkvistad 1958. Beräknad slutålder 140 år. (Tillväxt endast 6 mm/år).

Området brukades vid sekelskiftet och fram till 1920 som slåtteräng och växte efterhand

| Ar | Gran | Björk | Bok | Ek | Ovr löv |
|------|------|-------|-----|----|---------|
| 1945 | 2 | 4 | 1 | 1 | 2 |
| 1981 | 3 | 1 | 1 | 4 | 2 |
| 1988 | 1 | | | 8 | 1 |

Tabell 6. Gathagen - slätteräng överförd till ekskog

igen med en mångfald trädslag. Tabell 6 visar trädslagsfördelningen i tiondelar enligt en förrätningsrapport upprättad av SVS i Blekinge län.

Utvecklingen följer samma mönster som andra likartade beståndstyper.

Ekhuvudstammarna gynnas i första hand, därefter gran. Först vid 80-åldern avverkas de sista grova granarna, såsom provytan visar.

Först vid gallringen 1951 i beståndets 50-årsålder märktes huvudstammarna ut och frihöggs. Ekarna, som fram till dess behandlats som övriga trädslag vid konventionell gallring, hade för små kronor och en diametertillväxt av 6-7 mm. De hårda huggningarna de senaste 30 åren har ej nämnvärt ökat årsringsbredden och detta visar, hur svårt det är att få en ökning av tillväxten, om träden under för lång tid får tillväxten bromsad.

Ödemåla - 100-årig ekskog

7. *Ödemåla*, Kristianopel socken. Ägare *Ronnie Oskarsson*. (63 ha skog, därav ek 3 ha).

Areal 2,0 ha. Mullmark delvis översilad.

Kring sekelskiftet slätteräng.

100-årig ekskog av god kvalitet.

Gallrat 1950. Lövblandskog som överförs till ekskog.

De bästa träden stamkvistades.

Gallrat 1958. Huvudstammar utmärkta.

Gallrat 1966, 1974 och 1985.

Endast få ekar utöver huvudstammarna finns kvar.

Beståndet är det äldsta, skötta ekskogen i östra Blekinge.

Erik Ståål och *Yngve Franzon* avtackades här av ordföranden *Gunnar Almgren* och av professor *Lennart Nordström*. Lennart fick överta Eriks käpp som hedersgåva. Ordföranden

tackade till sist *Arne Mirton* och hans medhjälpare, som hade stor del i åran av att årets exkursion blev verkligt värdefull.

Därefter upplöstes exkursionen

Ekfrämjandets årsmöte och exkursion den 14-15 september 1989

Skogsvårdsstyrelsen i Kronobergs län, Växjö, blir värd för och arrangör av Ekfrämjandets årsmöte och exkursion 1989.

Programmet är ännu ej fastställt i detalj. Ekfrämjandets styrelse har till länsjägmästare *Arne Johansson* och skogsvårdschef *Roland Persson*, som kommer att planera aktiviteterna, framfört några önskemål:

- * Domänverkets ektytor i närheten av Växjö.
- * Bokskogsreservat vid bokens nordgräns.
- * "Karolinerekarna" vid Åsnen.
- * Nyplantering av lind.
- * Ask-bestånd.
- * Viltskadedemonstration.

Ekfrämjandets styrelse

